



Gestaltreglerne - Hvad er det?

Gestaltreglerne handler om perception, altså om hvordan man ser og opfatter ting. Reglerne beskriver, hvordan vi sanser, og forsøger at give bud på, hvordan den menneskelige hjerne opfatter sammenhænge i omverdenen. Gestaltreglerne udspringer desuden af videnskabelig forskning, og de virker meget logiske.

Af: Susanne Nielsen
✉ sni@grakom.dk

Når dit første indtryk af et design er positivt, og når du instinktivt opfatter et design som værende godt, er det sandsynligvis, fordi en eller flere af gestaltreglerne om perception er overholdt.

Gestaltreglerne er de lovmæssigheder, som gestaltpsykologien mente var gældende for menneskets umiddelbare opfattelse (perception) af fænomener i omverdenen.

Noget af det bedste du kan gøre som designer, er at lære disse love og dermed opnå forståelse af, hvordan vi

som mennesker opfatter visuelle elementer og kompositionen af disse.

Når du forstår gestaltreglerne, får du bedre kontrol over dine designs, du kan skabe mere harmoniske design, og chancen for at dit budskab bliver kommunikeret, som du ønsker det, vokser.

Gestaltreglerne hjælper dig med at organisere informationerne i dit design, og gør dermed dit design lettere at overskue for brugeren. Brug dem rigtigt så funktionalitet og design samarbejder i stedet for at modarbejde hinanden.

Rigtigt brug af de forskellige gestaltregler vil dermed understøtte brugervenligheden i dit design.

Gestaltreglerne skaber overblik

Når vi mennesker ser på et maleri, et website eller anden kompleks kombination af visuelle elementer, ser vi "det hele" før vi ser de enkelte dele. Denne idé at se det hele, før vi ser de enkelte dele, og at det hele bliver til mere end summen af de enkelte dele, er gestalt.

Det tyske ord Gestalt kan oversættes til form eller figur, og refererer til hvordan visuelt input bliver opfattet af mennesker, og netop derfor vil brugen af gestaltreglerne i design og layout, skabe overblik for brugerne. De enkelte gestaltregler hjælper os med at organisere vores informationer, så brugerne lettere kan overskue indholdet, hvad end det er på web-sites eller aviser og magasiner. Gestaltreglerne sørger altså for at design og funktionalitet går hånd i hånd i stedet for at modarbejde hinanden.

Bag om Gestaltreglerne

Gestaltreglerne blev udviklet i starten af 1900-tallet af en række tyske psykologer. De udførte en række forsøg om, hvordan vi som mennesker sanser. Området kaldes for perceptionspsykologi, og beskæftiger sig ikke kun med synet, men med alle sanser. Ud fra deres forskning opstillede de en række "gestaltregler".

Vi har ikke noget ord på dansk som dækker det tyske ord gestalt. Men gestalt henviser til sammenhængende helheder eller totaliteter. På den måde at helhederne ikke åbenbares ved analyse af enkeltdele. Fx vil vi opfatte en række af toner som en melodistump og ikke bare 7 toner efter hinanden.

Så gestaltreglerne afslører, at helheden er mere end summen af de enkelte dele.

De 3 overordnede gestaltregler:

Reglen om nærhed:

Symboler, der er anbragt nær hinanden, opfattes som hørende sammen.

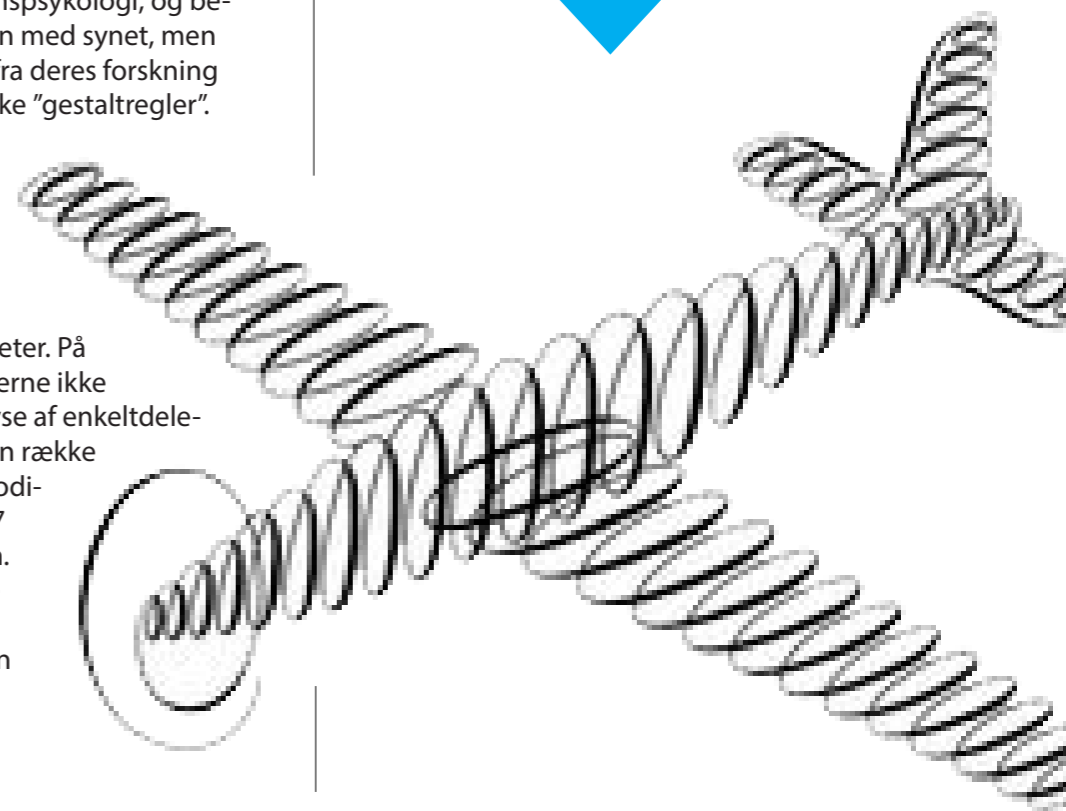
Reglen om ensartethed:

Symboler, der ligner hinanden, opfattes som hørende sammen.

Reglen om Lukkethed:

Symboler, der står i samme ramme, opfattes som hørende sammen.

Desuden siger man at den mindste, afgrænsede figur på arealet vil først blive opfattet som figuren. Samt at symboler, der er forbundet, opfattes som hørende sammen.



Gestaltreglerne one by one

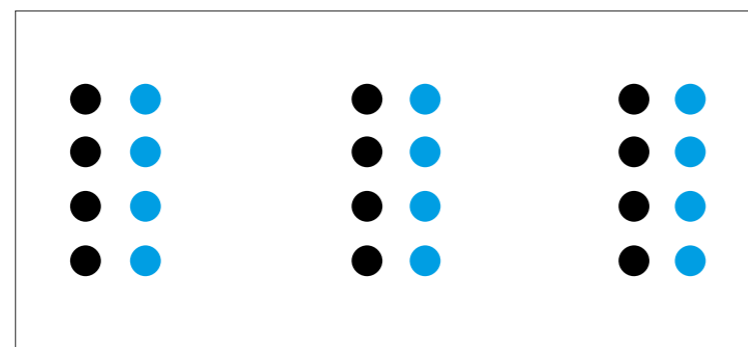
Du vil bedst forstå gestaltreglerne ved at begynde bevidst at bruge dem i dine designs. Prøv eventuelt at tage designs du allerede har lavet, eller andre har lavet, og analysér det ud fra gestaltreglerne – hvordan kommer de i spil?

Der findes flere gestaltregler end blot de tre overordnede, som der føles op på her.

Reglen om nærhed

Noget at det første vi gør, når vi prøver at skaffe overblik, er at afgøre, hvad der hører sammen, og hvad der ikke hører sammen. Når vi skaffer os overblik sker det automatisk og ubevidst. Derfor er det vigtigt, at man organiserer informationerne på sit layout.

Gestaltreglen om nærhed er meget logisk. Den siger, at symboler, der er anbragt nær hinanden opfattes som sammenhørende. Derfor skal



Her ser du tre grupper af blå og sorte cirkler. Reglen om nærhed, den relative nærhed mellem cirklerne virker stærkere end ligheden i farver. I en større komposition vil lighed i farver stadig kommunikere information om elementerne, fordi de ligner hinanden.

informationer der hører sammen, placeres nær hinanden. Det gælder fx for:

- Billedteksten og billedet.
- Overskriften og teksten.

Brugeren skal intuitivt kunne fornemme, hvilke informationer, der er hængt sammen. Når vi anbringer nogle elementer tættere på hinanden, betyder det også at andre skal place-

res længere fra hinanden. Vi skal med andre ord arbejde med luften eller de negative flader i vores design. Vi skal arbejde bevidst med at bruge mere luft for at adskille elementer og mindre luft for at knytte dem sammen. Det betyder også, at det fx kan være farligt at bruge lige margener. Der kan let opstå endda meget store mellemrum mellem ordene. Det kan betyde at ord fra de andre linier faktisk kommer

tættere på og dermed nedsætter læsbarheden.

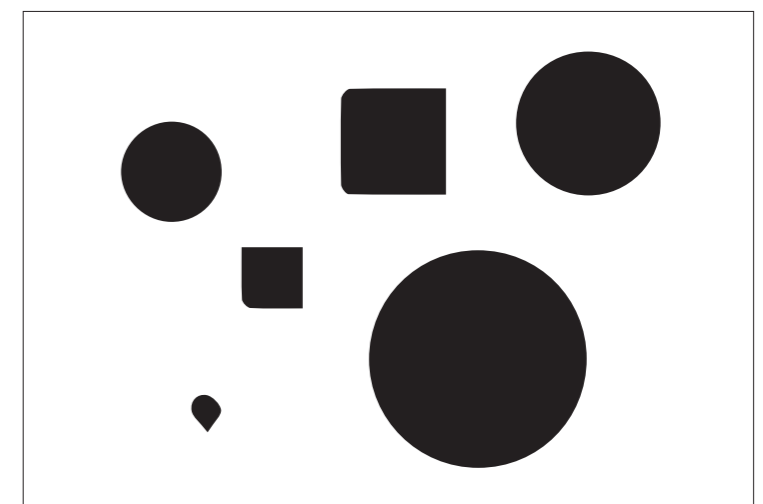
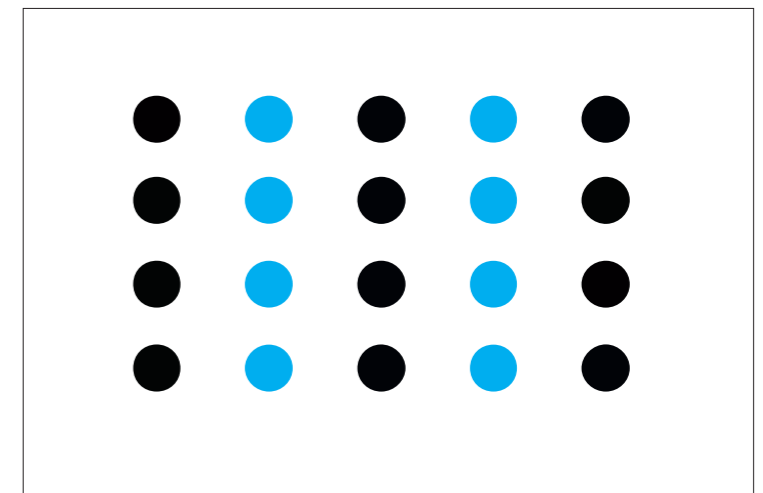
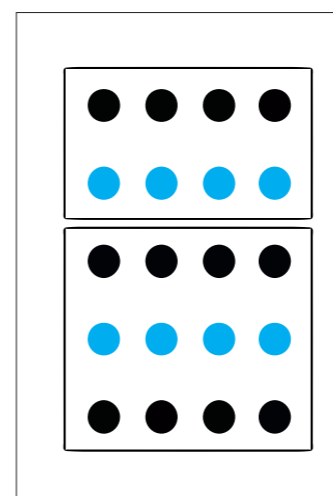
Reglen om ensartethed

Reglen om ensartethed dækker fx over form, farve, størrelse og placering. Reglen om ensartethed siger, at vi har en tendens til at ordne figurer og elementer på en flade efter hvor meget de ligner hinanden. Reglen om ensartethed virker bedst, hvis figurerne står tæt, altså sammen med reglen om nærhed. Er elementer der ser ens ud for spredt rundt i designet, kan vi have svært ved at opfatte dem som sammenhørende.

Gennem repetition af farve, størrelse, retning, tekstur, skrifttype, form med mere, kan vi designe elementer, der synes at høre sammen.

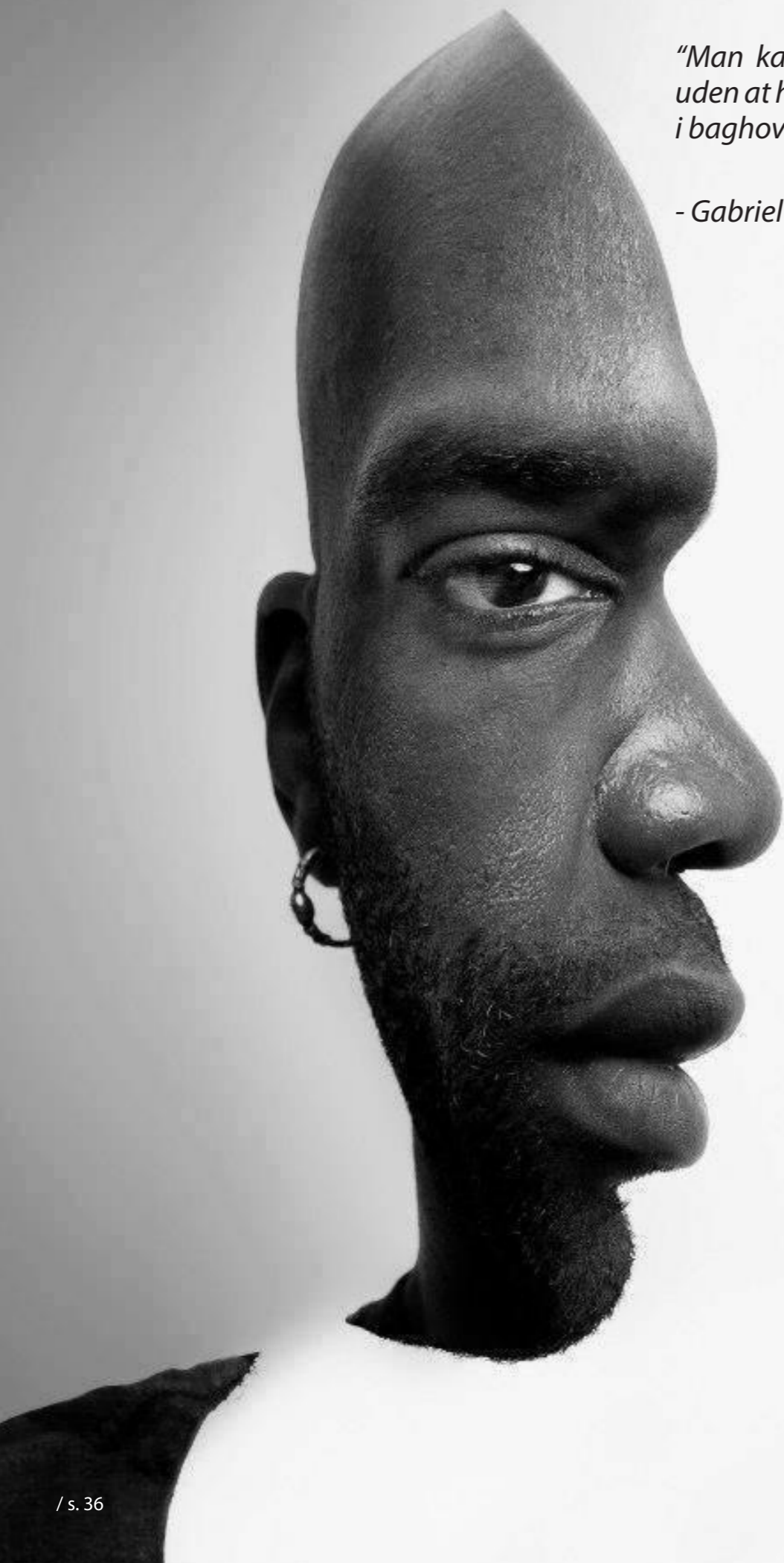
Reglen om lukkethed

Reglen om lukkethed siger, at symboler, der står i samme ramme opfattes som om de hører sammen. Det kan både være en fysisk ramme skabt af linier eller en ramme skabt af negativt rum.



I design bruger vi ofte gestaltreglen om lukkethed. Vi placerer vores tekster og billeder i forskellige former for bokse og rammer. Det skaber overblik over, hvilken information, der hører til hvor. Så gestaltreglen om lukkethed, gør os i stand til at overskue sider med selv rigtig meget information. Ved at ramme elementerne ind, kan man også placere dem tættere på hinanden, uden at det går ud over overskueligheden. Ergo kan man også placere en større mængde information på den samme plads, når man bruger gestaltreg-

len om lukkethed. Rammer er også gode, hvis man vil samle elementer, der er meget forskellige. Gestaltreglen om lukkethed faktisk også flittigt i de traditionelle medier som fx aviser, ugeblade og magasiner. Specielt i aviser er det nødvendigt at organisere store mængder af ofte meget forskellige typer information på en overskuelig måde.



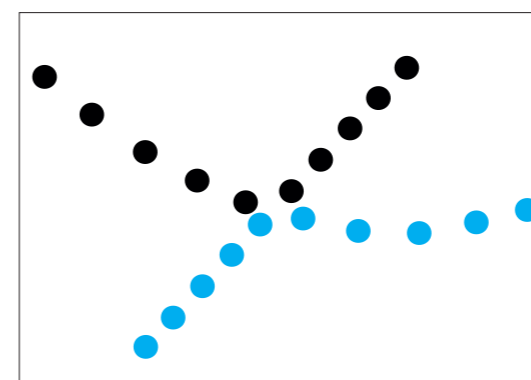
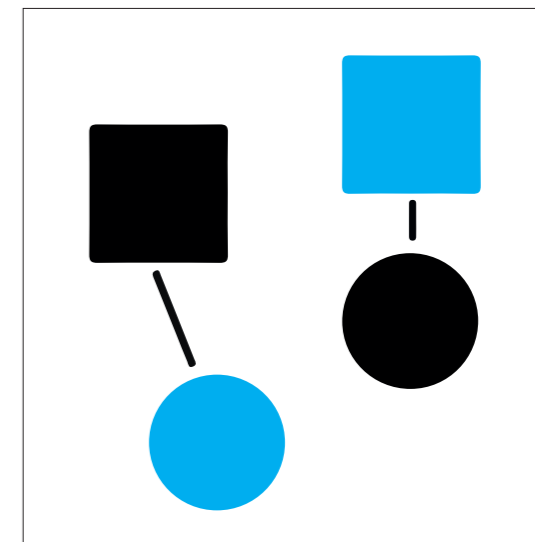
“Man kan ikke lave design, uden at have gestaltreglerne i baghovedet”

- Gabriel Wotan Bredvig

Reglen om forbundethed

Reglen om forbundethed siger, at figurer og elementer der er forbundet, opfattes som hørende sammen.

Elementer kan være forbundet med hinanden på flere måde. Det kan fx være ved at man trækker linier mellem de enkelte elementer, ved at lade farvede flader forbinde hinanden eller ved at lade forskellige elementer overlappe. Linier er gode at bruge, hvis man tvinges til at placere sammenhørende elementer langt fra hinanden.



Reglen om fortsættelse

Reglen om fortsættelse siger, at figurer og elementer der er arrangeret på en linie eller kurve, opfattes som hørende mere sammen, end elementer, der ikke er arrangeret sådan.

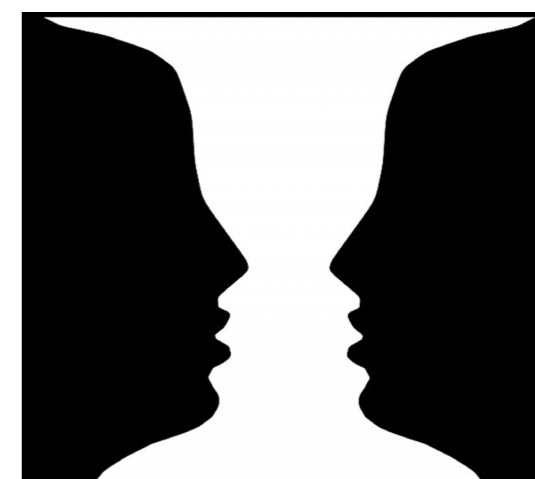
Figur-grund

Figur-grund eller prægnans omhandler det psykologiske fænomen, at man ikke kan opleve en figur uden samtidig at opleve dens baggrund.

Til illustration heraf vises ofte “Rubins vase” (navngivet efter den danske psykolog Edgar Rubin). Tegningen kan enten opleves som en lys vase på mørk baggrund eller som to ansigter på en lys baggrund; de to figurer (hhv. vase og ansigter) kan ikke opleves samtidig – selvom man med lidt øvelse hurtigt kan skifte mellem dem.

I forhold til webdesignet betyder gestaltloven om figur og grund, at det er vigtigt, at forgrunden og baggrunden er godt definerede. Så sørg for at baggrunden ikke tager magten fra figuren eller forgrunden.

En måde at gøre det på, er ved at sørge for at der er nok kontrast. Kontrasterne



er med til at løfte figuren fra baggrunden og dermed tydeliggøre, hvad der er figur, og hvad der er baggrund.

Dårlig brug af gestaltreglerne:

En af de hyppigste fejl, er en urolig eller kraftig farvet baggrund, der gør tekst vanskelig at læse.

I forhold til reglen om nærhed, kan det være farligt at bruge lige margener. Der kan let opstå end- og meget store mellemrum mellem ordene. Det kan betyde at ord fra de andre linier faktisk kommer tættere på og dermed nedsætter læsbarheden.

Neden for her ses et eksempel på en så kraftig baggrund, at den skriger på opmærksomhed. Heldigvis er det i dette tilfælde gjort med vilje. Disse kraftige baggrunde er kommet på mode på mange unge sites.

Det er bestemt ikke hensigtsmæssigt, men mode har det med at trodse al fornuft.

En af konsekvenserne af så kraftig en baggrund, er at alt indhold skal placeres på farvede flader. Det har DR her også gjort med de fleste af informationerne. Men på andre af DRs ungdomssider ligger informationerne direkte oven på baggrunden og er derved temmelige svære at læse.



Brugernes opmærksomhed er flygtig

Gestaltreglerne har efterhånden 80-90 år på bagen, og er stadig yderst aktuel. Specielt i forhold til skærmdesign er de mere aktuelle end nogensinde faktisk.

Mængden af information er stor, og idag hvor især nettet bliver brugt flittigt, er brugerens opmærksomhed flygtig. Derfor er overskuelighed vigtig for at brugeren hurtigt kan gennemskue, hvad de forskellige medier kan tilbyde. Endvidere er det sværere at læse på en skærm end på papir.

Ved at brugerne hurtigt er videre, giver det også et stort behov for at organisere informationerne på en overskuelig måde.

De enkelte gestaltregler handler netop om, hvordan vi som mennesker opfatter og organiserer elementer i vores hoveder. Ved at bruge reglerne aktivt kan man altså få sine grafiske materialer til at hænge bedre sammen.

Det øger brugervenligheden og hjælper ens brugere med at fokusere på materialets indhold.

Alt afhænger af øjnene der ser

